



Narodowy Fundusz
Ochrony Środowiska i Gospodarki Wodnej



Antoniów, dnia 29 sierpnia 2024 r.

Znak pisma:

W/2305/24/DS

Wyjaśnienia treści SWZ oraz zmiana treści SWZ

Dotyczy: postępowania o numerze referencyjnym Z1/02/ESC/2024 prowadzonego w trybie przetargu nieograniczonego na wykonanie przedsięwzięcia pn. „Przebudowa systemu ciepłowniczego miasta Ozimek poprzez zabudowę wysokosprawnej kogeneracji i dostosowanie do warunków systemu efektywnego”:

Zadanie częściowe nr 1 - zabudowa układu wysokosprawnej kogeneracji z zastosowaniem silnika spalinowego gazowego – kotłownia gazowa Plac Wolności 8 w Ozimku.”

Na podstawie art. 135 oraz 137 ustawy z dnia 11 września 2019 r. – Prawo zamówień publicznych (Dz. U. z 2023 r. poz. 1605 ze zm.) Zamawiający odpowiada na wnioski do treści SWZ oraz dokonuje zmiany w treści SWZ w następującym zakresie:

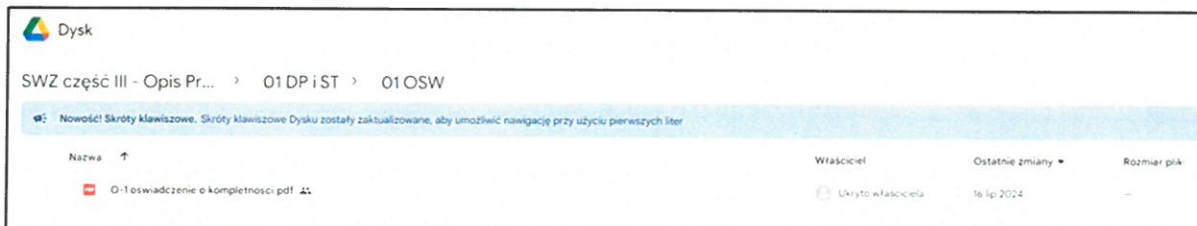
Wnioski dostarczone w dniach 23.08.2024, 26.08.2024, 27.08.2024,

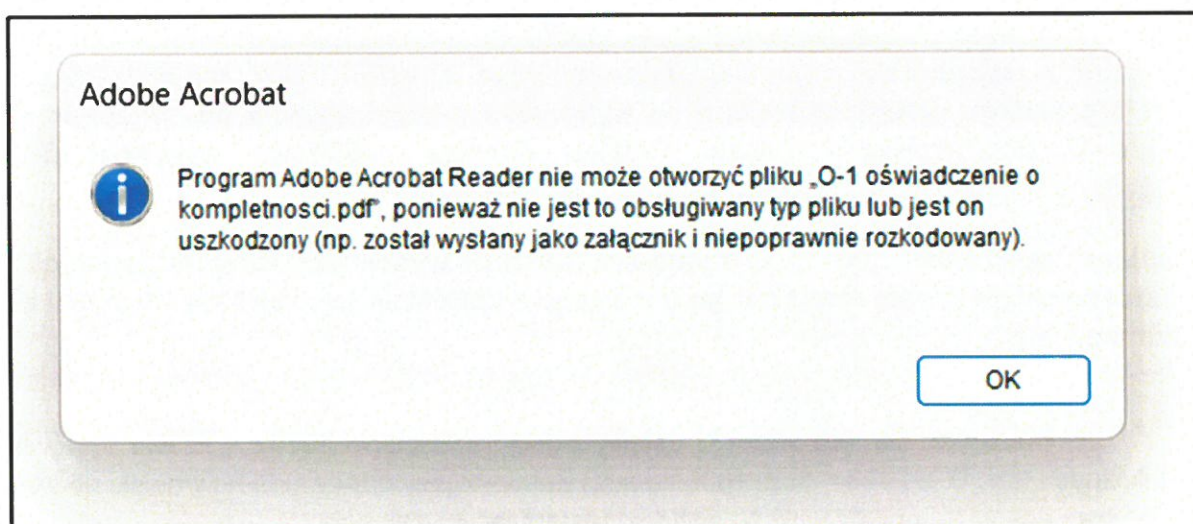
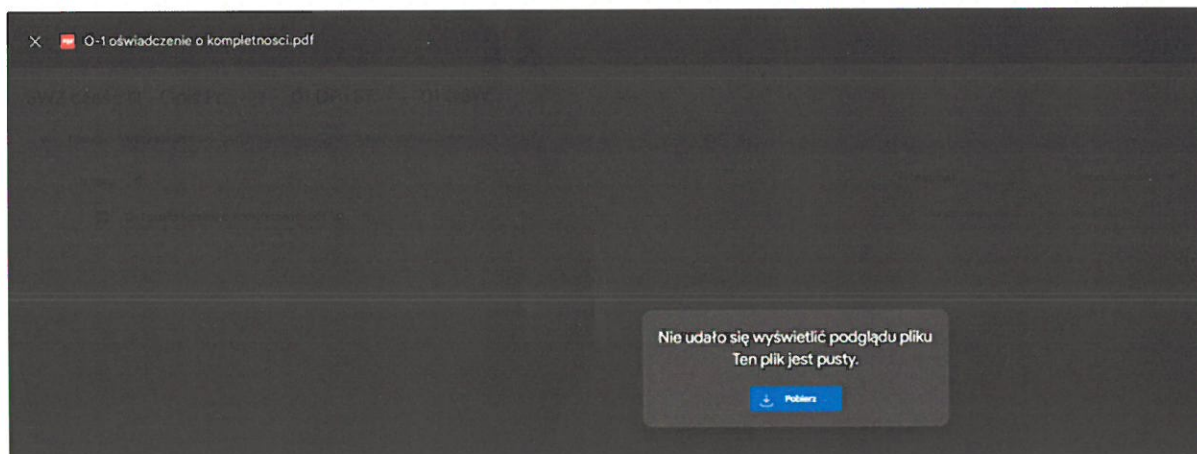
Pytanie 1

Na udostępnionym przez Zamawiającego Dysku Google'a

<https://drive.google.com/drive/folders/1jWxSPecwlnz3sjajk1zK1FCAKz01nClx>

znajduje się uszkodzony plik:





Proszę o udostępnienie działającego pliku poprzez platformę ezamowienia.gov.pl lub ww. Dysk Googla.”

Odpowiedź:

Zamawiający informuje, iż w OPZ został zamieszczony jeszcze raz poprawny plik “O-1 – oświadczenie o kompletności”. Plik dostępny w miejscu na dysku opisanym jw. w pytaniu.

Pytanie

2

“W pliku „Wyjaśnienia treści SWZ oraz zmiana treści SWZ 20082024” udostępnionym przez Zamawiającego dnia 20 sierpnia 2024, godz. 20:02 na platformie ezamowienia.gov.pl, fragment:

Antoniów, dnia 20 sierpnia 2024 r.

Znak pisma:

11/02224/24/RS

Wyjaśnienia treści SWZ oraz zmiana treści SWZ

Dotyczy: postępowania o numerze referencyjnym Z1/02/ESC/2024 prowadzonego w trybie przetargu nieograniczonego na wykonanie przedsięwzięcia pn. „Przebudowa systemu ciepłowniczego miasta Ozimek poprzez zabudowę wysokosprawnej kogeneracji i dostosowanie do warunków systemu efektywnego”:

Zadanie częściowe nr 1 - zabudowa układu wysokosprawnej kogeneracji z zastosowaniem silnika spalinowego gazowego – kotłownia gazowa Plac Wolności 8 w Ozimku.”

Na podstawie art. 135 oraz 137 ustawy z dnia 11 września 2019 r. – Prawo zamówień publicznych (Dz. U. z 2023 r. poz. 1605 ze zm.) Zamawiający odpowiada na wnioski do treści SWZ oraz dokonuje zmiany w treści SWZ w następującym zakresie:

Wnioski dostarczone w dniach: 09.08.2024 r.,

Znajdują się m.in. następujące treści:

Pytanie 12:

Zwracamy się z uprzejmą prośbą (wnioskiem) o dodanie w pkt 3.4 SW warunku zachowania formy pisemnej powiadomienia pod rygorem nieważności. Aktualny zapis może generować ryzyko nieprawidłowej interpretacji i nieadekwatnego rozszerzenia odpowiedzialności Wykonawcy.

Odpowiedź:

Zamawiający pozostawia zapisy SWZ bez zmian w powyższym zakresie.

Pytanie 60:

60. Zwracamy się z uprzejmą prośbą (wnioskiem) o dodanie w pkt 5.2 SW w lit. (c) pkt (iii)

o następującej treści: „(iii) zwolni Wykonawcę z odpowiedzialności wynikającej z Kontraktu w zakresie zleconego zakresu robót/dostaw”.

Odpowiedź:

Zamawiający pozostawia zapisy SWZ bez zmian w powyższym zakresie.

Pytanie 66:

Zwracamy się z uprzejmą prośbą (wnioskiem) o usunięcie z akapitu pierwszego pkt 6.7 SW zdania drugiego następującego sformułowania: „personelu lekarskiego, izby chorych, oraz ambulansu” i pozostawienie „zapewni dostępność sprzętu pierwszej pomocy”. Wykonawca uważa, że w ramach cen jednostkowych zaproponowanych w ramach kontraktu powinien ponosić jedynie racjonalne koszty, zaś niemożliwym jest zapewnienie przez cały okres realizacji robót dostępności personelu medycznego na terenie budowy.

Odpowiedź:

Zamawiający zmienia treść SWZ – we Wzorce umowy – WSK po klauzuli 6.2 dodaje się zapis:

6.7. Zdrowie i bezpieczeństwo

W zdaniu pierwszy niniejszej klauzuli 6.7 skreśla się słowa: „personelu lekarskiego, izby chorych, oraz ambulansu”.

Pytanie 65:

Zwracamy się z uprzejmą prośbą (wnioskiem) o zmianę w pkt 6.6 SW zdania: „Wykonawca winien także zapewnić zaplecze dla Personelu Zamawiającego zgodnie ze Specyfikacją” na

15

nowe o następującej treści: „Wykonawca może – na pisemny pod rygorem nieważności wniosek Zamawiającego – zapewnić odpłatnie zaplecze dla Personelu Zamawiającego”.

Odpowiedź:

Zamawiający pozostawia zapisy SWZ bez zmian w powyższym zakresie.

Pytanie 70:

Zwracamy się z uprzejmą prośbą (wnioskiem) o zmianę akapitu trzeciego pkt 7.3 zdanie drugie na nowe, o następującej treści: W takim przypadku Inżynier zobowiązany jest niezwłocznie, nie później niż w terminie 2 dni od dnia otrzymania zawiadomienia, o którym mowa w zdaniu poprzednim, przeprowadzić badanie, inspekcje, pomiary lub próby, zaś w przypadku braku przeprowadzenia badań, inspekcji, pomiarów lub próby strony będą przyjmować, że Inżynier tych prób dokonał i Zamawiający zwolni Wykonawcę z odpowiedzialności w tym zakresie". Wykonawca uważa, że po przedstawieniu stosownego zawiadomienia Inżynier winien niezwłocznie przystąpić do dokonania inspekcji, aby nie wpływać negatywnie na dalszy przebieg procesu budowlanego.

Odpowiedź:

Zamawiający pozostawia zapisy SWZ bez zmian w powyższym zakresie.

Pytanie 71:

Zwracamy się z uprzejmą prośbą (wnioskiem) o zmianę akapitu trzeciego pkt 7.3 zdanie trzecie w na nowe, o następującej treści: Jeżeli Wykonawca z przyczyn zawnionych nie przedstawi Inżynierowi powiadomienia, to na żądanie Inżyniera skierowane do Wykonawcy w formie pisemnej pod rygorem nieważności wraz ze wskazaniem szczegółowego uzasadnienia i dokumentacji zdjęciowej oraz wskazaniem terminu, nie krótszego niż 7 dni roboczych, na dokonanie odkryć uprzednio zakrytych robót dla zbadania przez Inżyniera, po czym przywrócić je do stanu poprzedniego, na koszt Zamawiającego".

Odpowiedź:

Zamawiający pozostawia zapisy SWZ bez zmian w powyższym zakresie.

Wykonawca przeanalizował dokumenty znajdujące się na platformie ezamowienia.gov.pl oraz dokumenty udostępnione na Dysku Google'a do dnia 10 sierpnia 2024 r. i nie odnalazł zapisów: 3.4, 5.2, 6.6, 6.7, 7.3 oraz wielu innych wśród zapisów Warunków Ogólnych i Warunków Szczególnych Kontraktu (część umowy). Gdzie znajduje się pełna treść SWZ oraz pełna treść Umowy? Proszę o wskazanie dokumentów, w których te punkty były wymienione przed 10 sierpnia 2024 oraz o udostępnienie pełnej treści SWZ i pełnej treści umowy, a także o ujednolicenie zapisów SWZ_IDW o wszystkie udzielone odpowiedzi."

Odpowiedź:

Na stronie prowadzonego postępowania udostępniono pełną treść SWZ, w tym wzór umowy wraz ze zmianami wprowadzanymi w toku postępowania. W załączniku do niniejszego pisma Zamawiający udostępnił Część II SWZ - Wzór umowy z wszystkimi wprowadzonymi zmianami.

Pytanie**3**

"W związku z odpowiedzią na pytanie nr 3 z dnia 22.08.2024 r. dotyczącą wymagań dla systemu nawadniania terenów zielonych prosimy o wyjaśnienie, czy wykonawcy mają uwzględnić połączenie systemu nawadniania z instalacją wodociągową ciepłowni (retencja wody opadowej w zbiornikach bezodpływowych nie zapewni wystarczającej ilości wody do utrzymania terenów zielonych w odpowiedniej kondycji i nie uchroni nowych nasadzeń przed usychaniem)."

Odpowiedź:

Zamawiający nie wymaga podłączenia systemu nawadniania z instalacją wodociągową ciepłowni, ale dopuszcza takie rozwiązanie.

Pytanie**4**

“Dotyczy poniższego pytania i odpowiedzi:

Pytanie 19

“W nawiązaniu do prowadzonego przez Państwa postępowania przetargowego dotyczącego „Zadanie częściowe nr 1 - zabudowa układu wysokosprawnej kogeneracji z zastosowaniem silnika spalinowego gazowego – kotłownia gazowa Plac Wolności 8 w Ozimku”, zgodnie z zapisami SIWZ. Zamawiający wymaga odbycia obowiązkowej wizji lokalnej, prosimy o potwierdzenie że Zamawiający dopuszcza udział jednego podmiotu w wizji lokalnej i uzna to za wiążące w przypadku gdy Wykonawcy wspólnie ubiegają się o udzielenie zamówienie.”

Odpowiedź:

W wizji lokalnej powinien uczestniczyć każdy Wykonawca składający ofertę.

Prosimy o potwierdzenie, że jeśli oferta będzie składana przez konsorcjum dwóch lub trzech firm i jedna z tych firm była na wizji lokalnej oferta nie zostanie odrzucona.

Jeśli Zamawiający w takim przypadku nie uzna warunku odbycia wizji za spełnionego prosimy o określenie kolejnego terminu.”

Odpowiedź:

Zamawiający podtrzymuje swoje stanowisko, że w wizji lokalnej powinien uczestniczyć każdy Wykonawca składający ofertę, dotyczy to także wykonawców wspólnie ubiegających się o udzielenie zamówienia.

Zamawiający informuje, że wyznacza dodatkowy termin obowiązkowej wizji lokalnej na obiektach _____ objętych _____ zamówieniem:
w dniu 4 września 2024 r. o godzinie 11.00

Pytanie**5**

“Dotyczy analizy akustycznej oraz wymagań odnośnie hałasu:

W analizie podane zostały wartości jakie muszą zostać spełnione na granicy obszarów chronionych:

Rozpatrywany teren, ze względu na różnorodny charakter, zakwalifikowano do różnych grup:
- teren jednorodzinnej zabudowy mieszkaniowej B.MN18 zakwalifikowano do grupy 2a „tereny zabudowy mieszkaniowej jednorodzinnej”. Dla tej grupy dopuszczalny poziom hałasu A pochodzący od agregatu gazowego o mocy 999 kW z 2 chłodnicami wyrażony równoważnym poziomem dźwięku $A L_{AeqD}$ i L_{AeqN} w dB wynosi:

$L_{AeqD} = 50$ dB w porze dnia godz. 6 - 22

$L_{AeqN} = 40$ dB w porze nocy godz. 22 - 6

- teren wielorodzinnej zabudowy mieszkaniowej B.MMW10 zakwalifikowano do grupy 3a „tereny zabudowy mieszkaniowej wielorodzinnej i zamieszkania zbiorowego”. Dla tej grupy dopuszczalny poziom hałasu A pochodzący od agregatu gazowego o mocy 999 kWe z 2 chłodnicami wyrażony równoważnym poziomem dźwięku A L_{AeqD} i L_{AeqN} w dB wynosi:

$L_{AeqD} = 55$ dB w porze dnia godz. 6 - 22

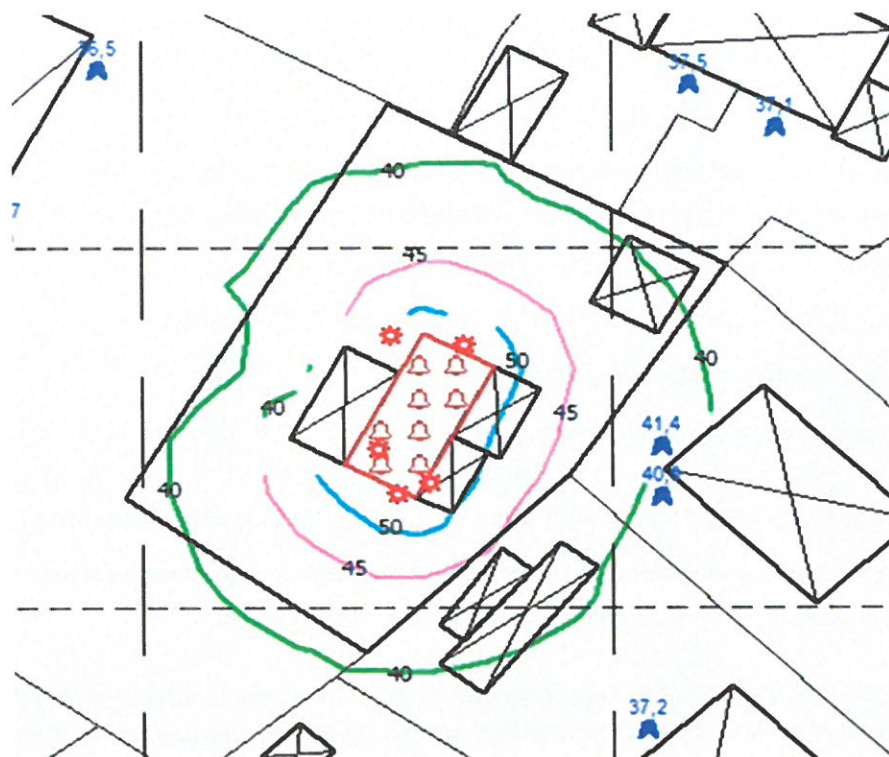
$L_{AeqN} = 45$ dB w porze nocy godz. 22 - 6

Określenie dopuszczalnych wartości poziomu hałasu L_{AeqD} i L_{AeqN} w dB w środowisku oznacza, że na granicy terenu chronionego występujące poziomy dźwięku A hałasu w środowisku wywołane pracą analizowanej inwestycji, nie mogą przekraczać podanych wyżej wartości.

Wraz z informacją o przekroczeniu (1,4 dB) mieszczącym się w granicy błędu obliczeniowego. Przekroczenie, o którym jest mowa w analizie odnosi się do punktu znajdującego się przy budynku.

Spełnione są wymagania normowe przy jednorodzinnej zabudowie mieszkaniowej e16 - e17 plac Wolności 1 i e110 plac Wolności 8 oraz wielorodzinnej zabudowie mieszkaniowej e11 - e13 i e14 - e15 plac Wolności 6 dla pory dziennej i nocnej oraz przy jednorodzinnej zabudowie mieszkaniowej e18 - e19 plac Wolności 8 dla pory dziennej, przekroczone są wymagania normowe przy jednorodzinnej zabudowie mieszkaniowej e18 - e19 plac Wolności 8 dla pory nocnej określone obwieszczeniem Ministra Środowiska z dnia 15 października 2013 r. „W sprawie ogłoszenia jednolitego tekstu rozporządzenia Ministra Środowiska w sprawie dopuszczalnych poziomów hałasu w środowisku” (Dz.U. z dnia 22 stycznia 2014 r. poz. 112). Przekroczenie wynosi 1,4 dB dla pory nocnej, co mieści się w granicach błędu obliczeniowego

Na mapie zostały pokazane wyniki analizy akustycznej.



a) Pytanie czy granice obszarów chronionych pokrywają się z granicami działki, na której planowana jest inwestycja? Jeśli tak to przekroczenie będzie na poziomie ok. 5 dB a nie 1,4 dB.

b) Jeśli granice obszarów chronionych nie pokrywają się z granicami działki prosimy o dołączenie dokumentów (np. MPZT), z których jednoznacznie będzie wynikać gdzie znajdują się granice obszarów chronionych.

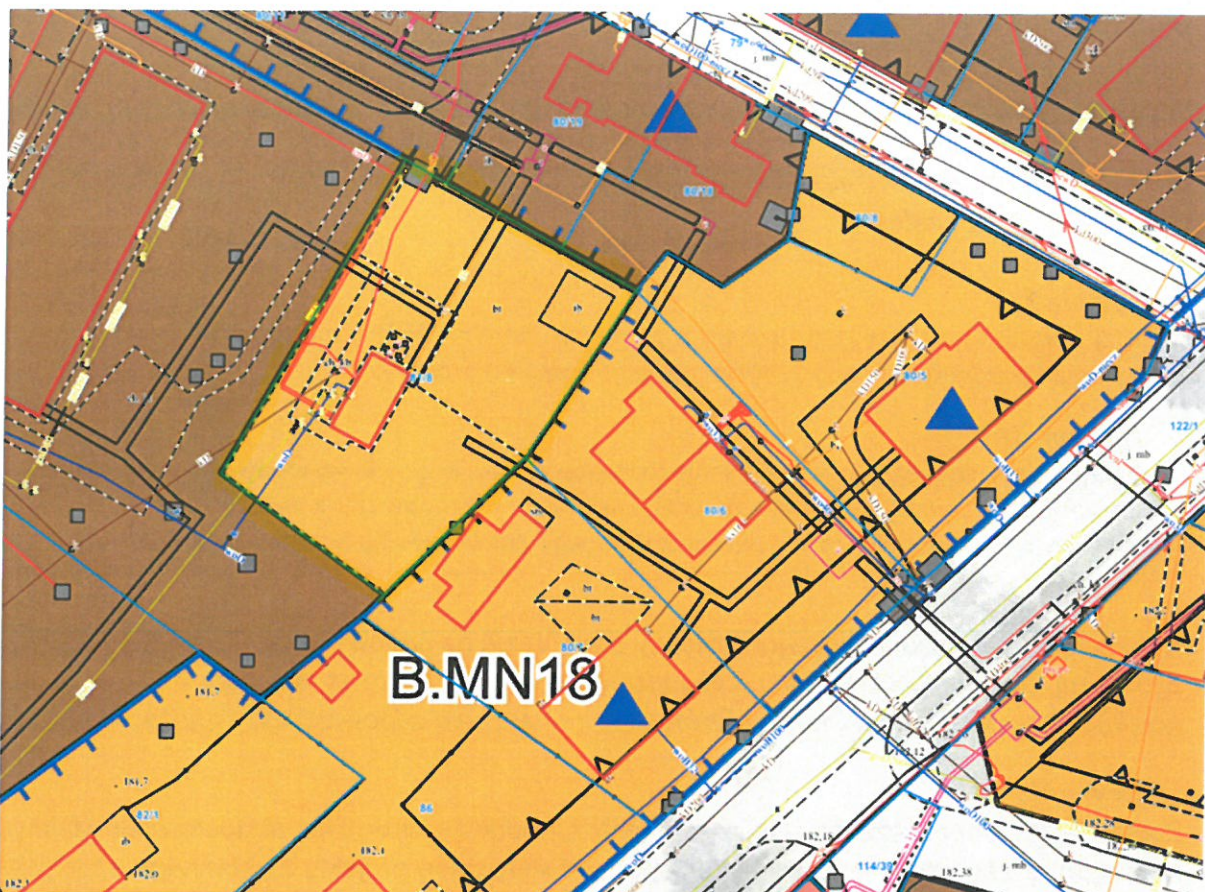
c) Jaki jest maksymalny dopuszczalny błąd pomiarowy, o którym jest mowa w analizie akustycznej?

d) Prosimy o wskazanie normy lub rozporządzenia zgodnie z obecnie obowiązującymi przepisami, które dopuszczają taki błąd pomiarowy."

Odpowiedź:

a) Granice obszarów chronionych pokrywają się z granicami działki, na której planowana jest inwestycja.

b) Granice terenów chronionych przedmiotowej działki nr ewid. 81/8 objęte są MPZP zgodnie z UCHWAŁĄ NR XXIV/217/20 RADY MIEJSKIEJ W OZIMKU z dnia 28 września 2020 r. w sprawie uchwalenia miejscowego planu zagospodarowania przestrzennego dla miasta Ozimka, Nowej Schodni, części wsi Antoniów oraz części wsi Schodnia.



c) Analiza akustyczna jest realizowana na podstawie wyników pomiarów, w tym tła hałasu, znajomości właściwości planowanych do stosowania urządzeń i materiałów, w tym materiałów budowlanych a następnie jest sporządzana analiza obliczeniowa stanu przyszłego - prognozowanego. Podany w operacie akustycznym poziom błędu jest błędem metody obliczeniowej przeprowadzonych badań symulacyjnych.

Wykonawca na etapie doboru oferowanych przez siebie urządzeń oraz rozwiązań technicznych będzie prowadził własne analizy symulacyjne (obliczeniowe) celem zachowania wymaganych dopuszczalnych wartości emisji.

Po zrealizowaniu inwestycji Wykonawca wykona pomiary poziomu dźwięku A w środowisku rzeczywistym zewnętrznym z zastosowaniem swoich narzędzi pomiarowych spełniających aktualne wymagania konstrukcyjne i pomiarowe.

d) jw. - udzielono odp. w c).

Pytanie

6

“Prosimy o potwierdzenie, że należy uzyskać poziom hałasu 40 dB zgodnie z mapą dołączoną do analizy a nie na granicy działki.”

Odpowiedź:

Należy uzyskać poziom hałasu 40 dB zgodnie z mapą dołączoną do analizy.

Pytanie

7

“Jeśli okaże się, że 40 dB będzie musiało być osiągnięte na granicy działki to możliwe, że będzie konieczność dołożenia dodatkowych ekranów akustycznych (nie ma ich w projekcie).

b) W jednej z odpowiedzi Zamawiający napisał, że zmiany nie mogą mieć istotnego wpływu na pozwolenie na budowę.

Pytanie 8

“Czy Zamawiający przewiduje zmiany w projekcie, które pozwolą na osiągnięcie wymaganych parametrów w zakresie poziomu hałasu w środowisku?”

Odpowiedź:

Zamawiający dopuszcza uwzględnienie rozwiązań, które w ocenie wykonawcy są konieczne do spełnienia wymagań w zakresie poziomu hałasu w środowisku z zastrzeżeniem że ich zabudowa w istotny sposób nie zmieni uzyskanego pozwolenia na budowę.

Natomiast jeśli będzie konieczność zmiany pozwolenia na budowę to czy Zamawiający wyrazi zgodę na przesunięcie terminu zakończenia realizacji (o czas niezbędny na uzyskanie nowego pozwolenia)? Jeśli tak to prosimy o wprowadzenie odpowiednich zapisów do umowy.”

Odpowiedź:

Zamawiający dopuszcza zmianę pozwolenia na budowę w wyniku zastosowania własnych rozwiązań z zastrzeżeniem, że wykonanie i zatwierdzenie projektu zamiennego spoczywać będzie po stronie Wykonawcy i nie wpłynie na przesunięcie terminu zakończenia realizacji.

Pytanie 8

“Po dokonanej analizie zaprojektowanej wentylacji pomieszczenia, w którym ma znajdować się agregat kogeneracyjny stwierdzamy, że nie będzie spełniała swojej funkcji. Po pierwsze przepływ powietrza wentylacyjnego będzie przebiegał w połowie pomieszczenia co ograniczy prawidłowy odbiór ciepła z zestawu kogeneracyjnego, po drugie przyjęta $\Delta T=10^{\circ}\text{C}$ dla powietrza dla okresu letniego jest za wysoka co może skutkować zredukowaniem/obniżeniem produkcji mocy elektrycznej i wynikowo także produkowanej mocy cieplnej a nawet całkowitym wyłączeniem agregatu kogeneracyjnego. Kolejną istotną niedogodnością wynikającą z zastosowanych rozwiązań projektowych jest to, że zaprojektowane kanały wentylacyjne będą utrudniały prowadzenie prac serwisowych jak również wyprowadzenie agregatu z pomieszczenia.

Czy Zamawiający dopuszcza wykonanie przez potencjalnego Wykonawcę zamiennego Projektu Budowlanego i uzyskania Zamiennego Pozwolenia na Budowę, jeżeli zmiany projektowe będą na tyle istotne, że będzie to wymagane?

W związku z powyższym czy Zamawiający przewiduje zmianę końcowego terminu realizacji?”

Odpowiedź:

Dopuszcza się rozwiązanie alternatywne w celu zapewnienia dopuszczalnych temperatur wewnątrz pomieszczenia w okresie całego roku.

Zamawiający dopuszcza zmianę pozwolenia na budowę w wyniku zastosowania własnych rozwiązań z zastrzeżeniem, że wykonanie i zatwierdzenie projektu zamiennego spoczywać będzie po stronie Wykonawcy i nie wpłynie na przesunięcie terminu zakończenia realizacji .

Pytanie

9

“Zaprojektowane żaluzje budowlane nie stanowią ochrony akustycznej. Czy Wykonawca w ofercie do wyceny ma przyjąć ekrany akustyczne?”

Odpowiedź:

Projektowane żaluzje zewnętrzne mają charakter obudowy maskującej zabudowane wewnątrz urządzenia. Zamawiający dopuszcza rozwiązanie zabudowy ekranów akustycznych z zachowaniem zaproponowanej estetyki wykonania żaluzji.

Pozostałe zapisy SWZ pozostają bez zmian.

Przedsiębiorstwo Gospodarki Komunalnej
i Mieszkaniowej Spółka z o.o.
Prezes Zarządu



Roland Wrzeciono

