



Narodowy Fundusz  
Ochrony Środowiska i Gospodarki Wodnej



Antoniów, dnia 16 września 2024 r.

Znak pisma: W/2448/24/DS

### **Wyjaśnienia treści SWZ oraz zmiana treści SWZ**

**Dotyczy: postępowania o numerze referencyjnym Z2/02/ESC/2024 prowadzonego w trybie przetargu nieograniczonego na wykonanie przedsięwzięcia pn. **Przebudowa systemu ciepłowniczego miasta Ozimek poprzez zabudowę wysokosprawnej kogeneracji i dostosowanie do warunków systemu efektywnego**”:**

**Zadanie częściowe nr 2 - zabudowa układu technologicznego do zgazowywania biomasy – ciepłownia węglowa Schodnia**

Na podstawie art. 135 oraz 137 ustawy z dnia 11 września 2019 r. – Prawo zamówień publicznych (Dz. U. z 2023 r. poz. 1605 ze zm.) Zamawiający odpowiada na wnioski do treści SWZ oraz dokonuje zmiany w treści SWZ w następującym zakresie:

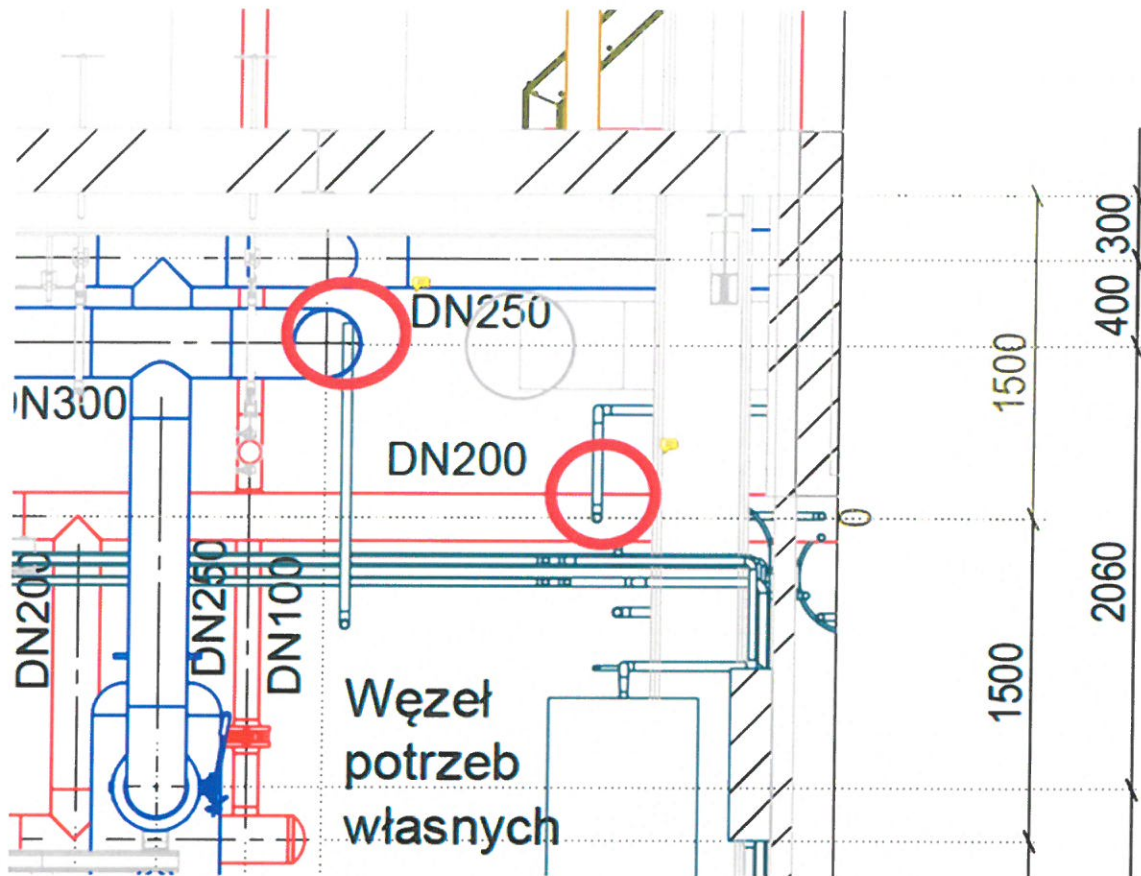
**Wnioski dostarczone w dniu 02.09.2024**

#### **Pytanie 1**

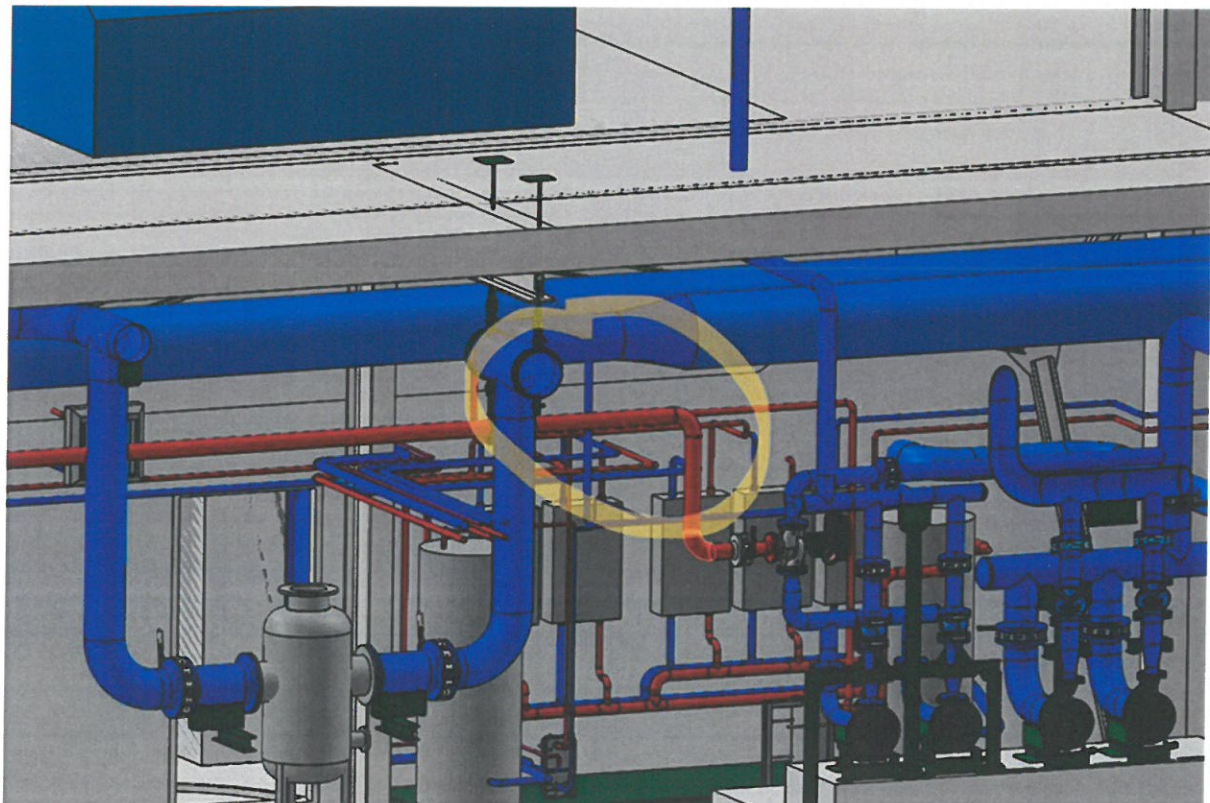
Budynek kotłowni. Przekazana dokumentacja nie wskazuje miejsca wpięcia zasilenia i powrotu wężła potrzeb własnych. Prosimy o przedstawienie rozwiązania projektowego sposobu i miejsca wpięcia wężła.

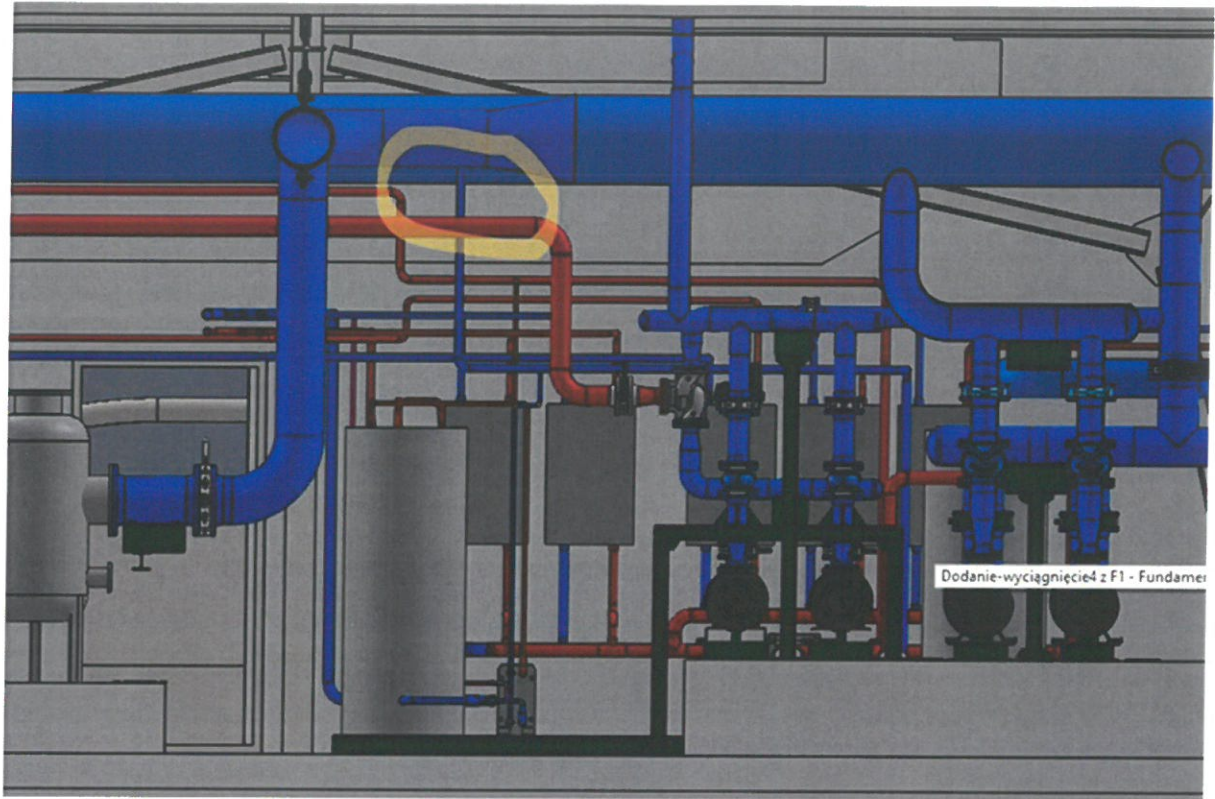
Odpowiedź:

Sposób podłączenia pokazano na rysunku T-10 (przekrój D-D) projektu wykonawczego części T3TH.

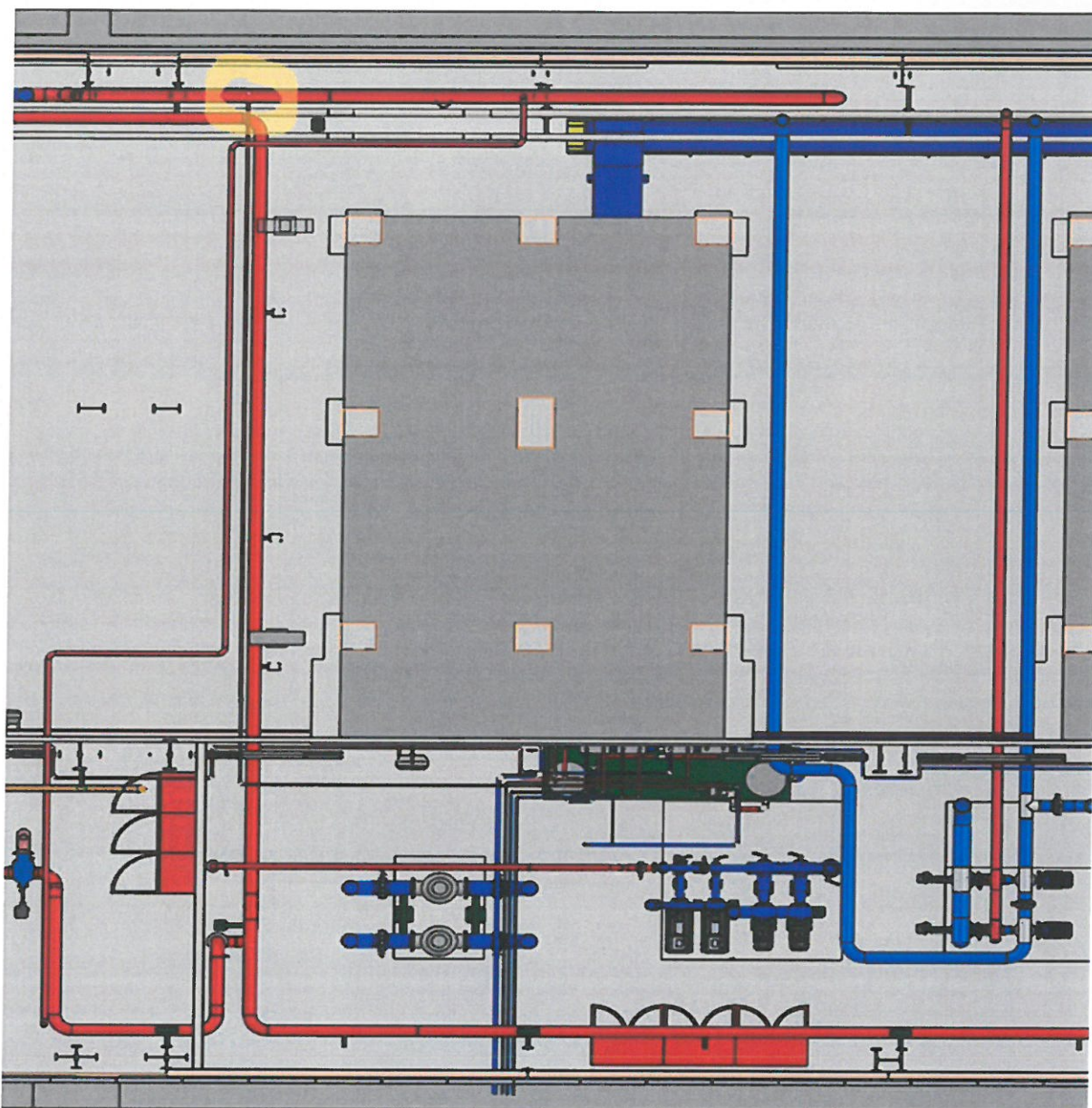


Dodatkowo Zamawiający dołącza screeny z modelu.









### Pytanie 2

Budynek kotłowni. Prosimy o informację czy na moście nawęglania i przenośniku taśmowym przewidziana jest wymiana całej instalacji CO i grzejników?

Odpowiedź:

Zamawiający uwzględnił w projekcie wymianę instalacji grzejnej mostu nawęglania i przenośnika taśmowego. Instalacja ta będzie wpięta w nowoprojektowany rozdzielacz węzła potrzeb własnych.

### Pytanie 3

Budynek kotłowni. W przekazanej dokumentacji nie przedstawiono średnic i długości rur CO układu ogrzewania mostu nawęglania i przenośnika taśmowego. Prosimy o przedstawienie rozwiązania projektowego.

Odpowiedź:

Zamawiający uwzględnił w projekcie wymianę instalacji grzejnej mostu nawęglania i przenośnika taśmowego. Instalacja ta będzie wpięta w nowoprojektowany rozdzielacz węzła potrzeb własnych. Średnice rur pokazano na rysunku T-04 projektu wykonawczego części T3TH a zestawienie długości poszczególnych rur w tabeli poniżej:

# Most Nawęglania & Przenośnik Taśmowy

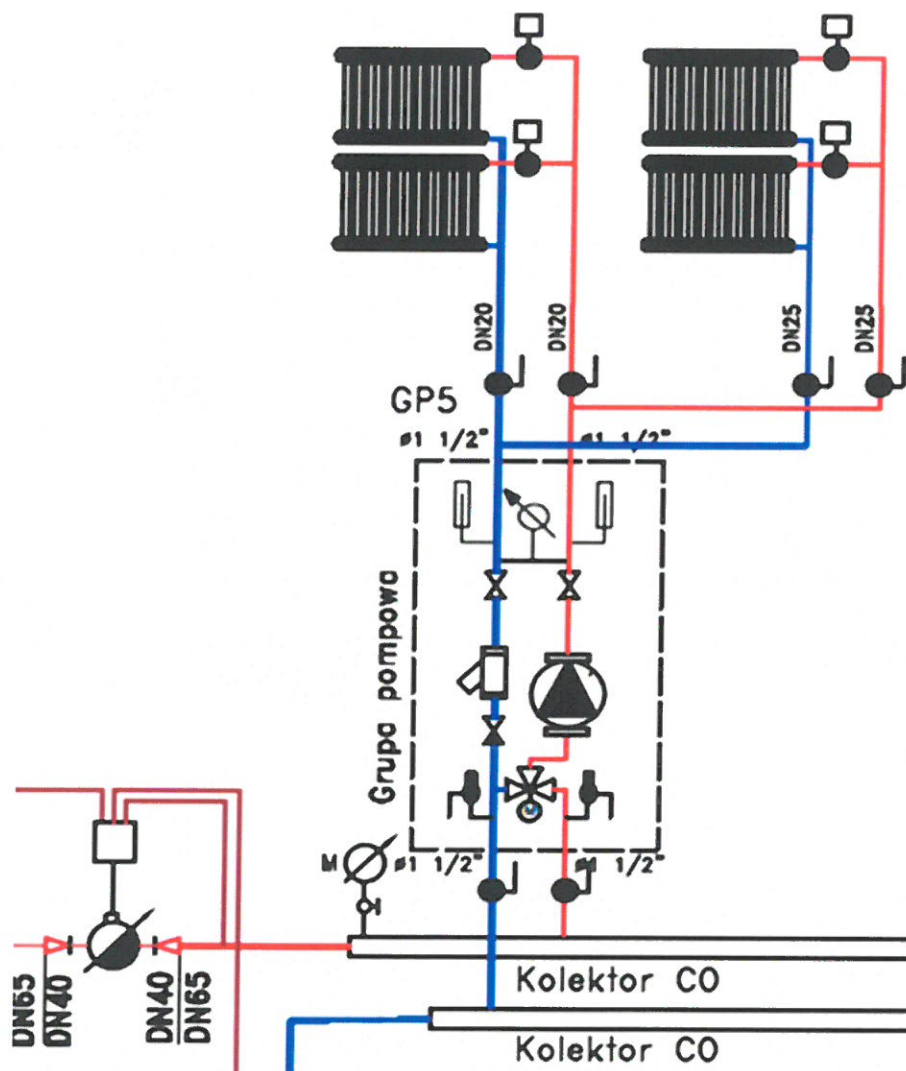
90/70 °C  
Max. 60 kW

Obieg nr 4.1

Obieg nr 4.2

90/70 °C  
Max. 20 kW

90/70 °C  
Max. 40 kW



Lp.	Lokalizacja	Długość [m]	Średnica
1.	Rurociąg główny	75	DN25

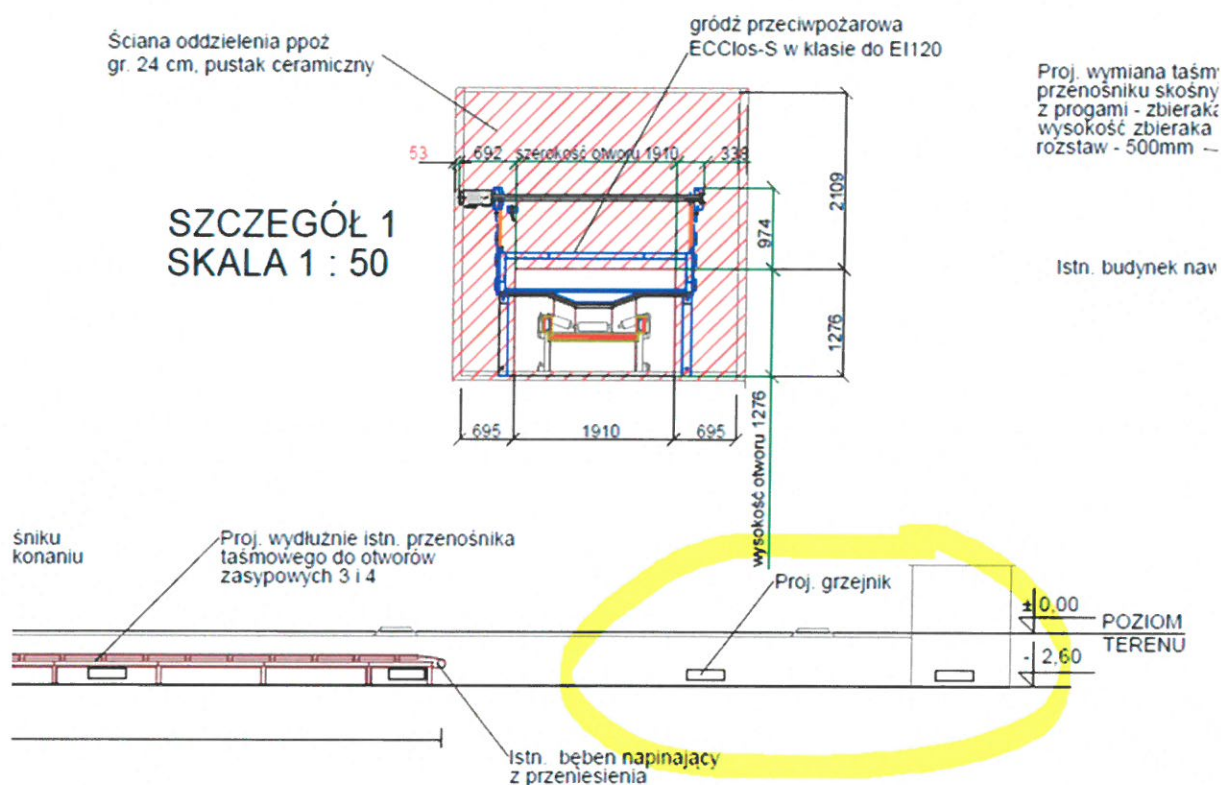
2.	most nawęglania	112	DN20
3.	przenośnik taśmowy	370	DN25

#### Pytanie 4

Budynek kotłowni. W przekazanej dokumentacji nie przedstawiono rozstawu i lokalizacji grzejników ogrzewania mostu nawęglania i przenośnika taśmowego. Prosimy o przedstawienie rozwiązania projektowego.

Odpowiedź:

Lokalizację grzejników przedstawiono na rysunku T-12 projektu wykonawczego części T3TH. Lokalizacja nowych grzejników tak jak w stanie istniejącym.



#### Pytanie 5

Budynek kotłowni. W przekazanej dokumentacji nie przedstawiono rozwiązania wentylacji mostu nawęglania i przenośnika taśmowego. Prosimy o potwierdzenie że te elementy budynku nie wymagają w/w instalacji.

Odpowiedź:

Nie przewiduje się dodatkowej instalacji wentylacji mostu nawęglania i przenośnika taśmowego niż ta która jest w stanie istniejącym.



### **Pytanie 6**

Budynek kotłowni. W udostępnionej dokumentacji brak rzutu i PW wentylacji pomieszczeń: trafo RSN i RNN i AKPiA. Prosimy o przedstawienie rozwiązania projektowego.

Odpowiedź:

Zgodnie z zakresem „Suplementu do projektu zawierającego zakres prac objęty postępowaniem przetargowym” pomieszczenia trafo RSN i RNN i AKPiA nie są objęte niniejszym postępowaniem przetargowym.

### **Pytanie 7**

Budynek kotłowni. W udostępnionej dokumentacji brak rzutu i PW wentylacji pomieszczeń pompowni, pomieszczenia elektrycznego, pomieszczenia ORC. Prosimy o przedstawienie rozwiązania projektowego.

Odpowiedź:

Zgodnie z zakresem „Suplementu do projektu zawierającego zakres prac objęty postępowaniem przetargowym” pomieszczenie elektryczne, pomieszczenie ORC oraz pomieszczenie pompowni nie są objęte niniejszym postępowaniem przetargowym.

### **Pytanie 8**

Budynek kotłowni. Jaki ma być sposób podłączenia do instalacji CO (schemat) AGW. Szczegół C na rys. T-21 nie przedstawia rozwiązania. Czy AGW wymaga dodatkowych elementów sterowań(sterowników, siłowników, zaworów) i na jakiej zasadzie będzie załączane?

Odpowiedź:

Zakres instalacji przedstawiony na rysunku T-21 jest wyłączony z niniejszego postępowania przetargowego.

Zamawiający udostępnia zaktualizowany Wykaz Cen do postępowania przetargowego, zgodnie z którym usunięto punkt II.2.2.2 oraz weryfikowano pozycje w punkcie II 2.2.1

### **Pytanie 9**

Budynek kotłowni. W udostępnionej dokumentacji brak rzutu dachu i PW wentylacji bytowej. Prosimy o przedstawienie rozwiązania projektowego.

Odpowiedź:

Rzutu dachu przedstawiono na rys. A-05 projektu wykonawczego części T1AR. Projektowana nowa wentylacja bytowa zgodnie z „Suplementem do projektu zawierającego zakres prac objęty postępowaniem przetargowym” nie jest objęta niniejszym postępowaniem przetargowym.

### **Pytanie 10**



Budynek techniczny z częścią administracyjną. W jaki sposób mają być prowadzone instalacje CO, WZ i CWU oraz kanalizacji (projekt sugeruje rozprowadzenie instalacji w posadzkach)? Czy stropy i posadzki mają możliwość zabudowania ruraru CO, WZ, CWU, cyrk., kan.?

Odpowiedź:

Zgodnie z „Suplementem do projektu zawierającego zakres prac objęty postępowaniem przetargowym” zakres przewidywanych wcześniej prac do wykonania w budynku technicznym z częścią administracyjną nie jest objęty niniejszym postępowaniem przetargowym.

#### **Pytanie 11**

Budynek techniczny z częścią administracyjną. Czy projekt przewiduje wymianę okładzin ścian i posadzek po zabudowaniu nowoprojektowanych instalacji CO, WZ, CWU, cyrk., kan. oraz armatury i ceramiki.

Odpowiedź:

Zgodnie z „Suplementem do projektu zawierającego zakres prac objęty postępowaniem przetargowym” zakres przewidywanych wcześniej prac do wykonania w budynku technicznym z częścią administracyjną nie jest objęty niniejszym postępowaniem przetargowym.

#### **Pytanie 12**

Budynek techniczny z częścią administracyjną. Projekt przewiduje częściowe prowadzenie instalacji kanalizacji sanitarnych jako poziome odcinki zlokalizowane wewnątrz ścian działowych co wpłynie destrukcyjnie na konstrukcję tych elementów. Prosimy o alternatywne rozwiązanie do powyższego ponieważ przedstawione jest niemożliwe technicznie do wykonania.

Odpowiedź:

Zgodnie z „Suplementem do projektu zawierającego zakres prac objęty postępowaniem przetargowym” zakres przewidywanych wcześniej prac do wykonania w budynku technicznym z częścią administracyjną nie jest objęty niniejszym postępowaniem przetargowym.

#### **Pytanie 13**

Budynek techniczny z częścią administracyjną. W jaki sposób przewidziano prowadzenie instalacji freonowych klimatyzatorów wewnętrznych do jedn. Zew. ?

Odpowiedź:

Zgodnie z „Suplementem do projektu zawierającego zakres prac objęty postępowaniem przetargowym” zakres przewidywanych wcześniej prac do wykonania w budynku technicznym z częścią administracyjną nie jest objęty niniejszym postępowaniem przetargowym.

#### **Pytanie 14**

Budynek techniczny z częścią administracyjną. W jaki sposób przewidziano odprowadzenie skroplin z klimatyzatorów wewnętrznych? Czy dopuszczalne jest (ze względu na ograniczenia w postaci grubość ściany) prowadzenie instalacji natynkowo?

Odpowiedź:

Zgodnie z „**Suplementem do projektu zawierającego zakres prac objęty postępowaniem przetargowym**” zakres przewidywanych wcześniej prac do wykonania w budynku technicznym z częścią administracyjną nie jest objęty niniejszym postępowaniem przetargowym.

#### **Pytanie 15**

Budynek techniczny z częścią administracyjną. Czy dopuszcza się prowadzenie instalacji freonowych w korytach natynkowych maskujących (ze względu na grubość ścian)?

Odpowiedź:

Zgodnie z „**Suplementem do projektu zawierającego zakres prac objęty postępowaniem przetargowym**” zakres przewidywanych wcześniej prac do wykonania w budynku technicznym z częścią administracyjną nie jest objęty niniejszym postępowaniem przetargowym.

#### **Pytanie 16**

Budynek techniczny z częścią administracyjną. Czy dopuszcza się zmianę lokalizacji jednostek wewnętrznych ze względu na optymalizację długości instalacji skroplin?

Odpowiedź:

Zgodnie z „**Suplementem do projektu zawierającego zakres prac objęty postępowaniem przetargowym**” zakres przewidywanych wcześniej prac do wykonania w budynku technicznym z częścią administracyjną nie jest objęty niniejszym postępowaniem przetargowym.

#### **Pytanie 17**

Budynek techniczny z częścią administracyjną. Jaka jest założona wysokość montażu projektowanych rekuperatorów.

Odpowiedź:

Zgodnie z „**Suplementem do projektu zawierającego zakres prac objęty postępowaniem przetargowym**” zakres przewidywanych wcześniej prac do wykonania w budynku technicznym z częścią administracyjną nie jest objęty niniejszym postępowaniem przetargowym.

#### **Pytanie 18**

Budynek techniczny z częścią administracyjną. W przekazanej dokumentacji tylko część pomieszczeń jest wyposażona w rekuperatory ściennie. Prosimy o potwierdzenie że pozostałe pomieszczenia nie wymagają modernizacji instalacji wentylacji.

Odpowiedź:

Zgodnie z „**Suplementem do projektu zawierającego zakres prac objęty postępowaniem przetargowym**” zakres przewidywanych wcześniej prac do wykonania w budynku technicznym z częścią administracyjną nie jest objęty niniejszym postępowaniem przetargowym.

## Pytanie 19

Budynek hydroforni. W przekazanej dokumentacji brak rzutu pomieszczenia wraz z instalacją hydroforu oraz brak jest schematu podłączenia i sterowania urządzeniem. Prosimy o przedstawienie rozwiązania projektowego.

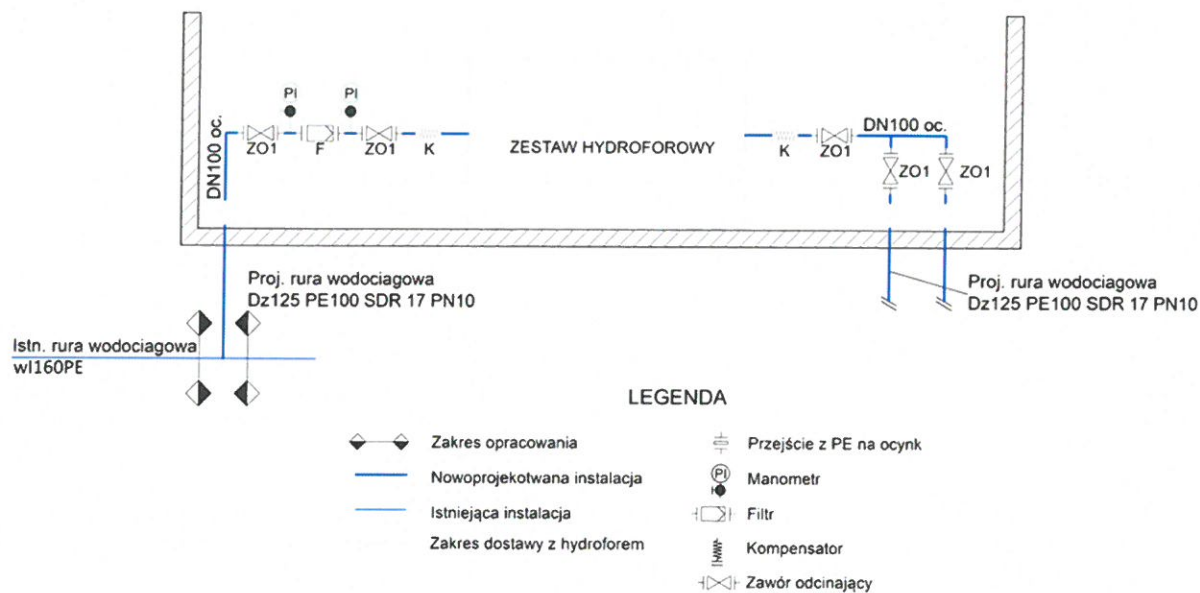
Odpowiedź:

Opis wykonania budynku hydroforni znajduje się w punkcie 4.5 projektu wykonawczego branży technologicznej oraz w punkcie 3.3.5 projektu wykonawczego branży konstrukcyjnej. Konstrukcja budynku według rozwiązań dostawcy. Specyfikacja wyrobu prefabrykowanego wraz z rzutem budynku oraz elewacjami została przedstawiona w rysunku **A-49**.

Zgodnie z założeniami projektowymi projektowany układ hydroforowy wyposażony będzie w szafę sterowniczą. Układ sterowania zabudowany w szafie o stopniu ochrony IP54. Zaprojektowano sterowanie kaskadowe (dwustanowe: załącz/wyłącz). Jednostką zarządzającą będzie mikroprocesorowy regulator. W przypadku awarii regulatora – układ sterowania pozwala przejść na ręczny tryb pracy. Schemat podłączenia na rysunku poniżej.

Instalacja elektryczna hydroforni została przedstawiona na rys. **E-37**.

Opis dot. podłączenia i wykonania instalacji znajduje się w punkcie 2.5. Instalacja wodociągowa – ppoz. w części **T3TH** projektu wykonawczego.



## Pytanie 20

Prosimy o określenie w której części wykazu cen należy ująć dostawę, okablowanie i montaż czujników temperatury, ciśnienia, oraz systemu sterowania sterownika PLC pomieszczenia ORC

Odpowiedź:



Zgodnie z zakresem „**Suplementu do projektu zawierającego zakres prac objęty postępowaniem przetargowym**” pomieszczenie ORC nie jest objęte niniejszym postępowaniem przetargowym.

#### **Pytanie 21**

Prosimy o określenie w której części wykazu cen należy ująć dostawę, okablowanie i montaż czujników temperatury, ciśnienia, oraz systemu sterowania sterownika PLC hali kotłów

Odpowiedź:

Zgodnie z Wykazem Cen koszty należy ująć w pozycji II.2.2.1 Hala kotłów oraz w punkcie II.13 AKPiA

#### **Pytanie 22**

Prosimy o informację czy przyłączy wodociągowe przeznaczone do demontażu pod projektowaną wiatą W1 wystarczy unieczynnić bez konieczności usunięcia.

Odpowiedź:

Zgodnie z „**Suplementem do projektu zawierającego zakres prac objęty postępowaniem przetargowym**” zakres prac do wykonania w ramach zabudowy wiaty W1, w tym demontaż przyłącza wodociągowego nie jest objęty niniejszym postępowaniem przetargowym

#### **Pytanie 23**

W której pozycji w wykazie cen należy ująć przełożenie instalacji wodociągowej fi160 pod projektowaną wiatą W1

Odpowiedź:

Zgodnie z „**Suplementem do projektu zawierającego zakres prac objęty postępowaniem przetargowym**” zakres prac do wykonania w ramach zabudowy wiaty W1, w tym przełożenie instalacji wodociągowej fi160 nie jest objęte niniejszym postępowaniem przetargowym.

#### **Pytanie 24**

Brak pełnego rzutu instalacji wody uzdatnionej DN80 do uzupełniania zładu (na tys. T-05 instalacja nie kompletna). Prosimy o przedstawienie rozwiązania projektowego całości ruraru zgodnie ze schematem technologicznym przedstawionym na rys. T-01.

Odpowiedź:

Pełną instalację pokazano na rysunku **T-05.1** oraz **T-20** znajdującym się w części **T3TH** projektu wykonawczego.

Zamawiający załącza rysunek **T-05.1** - w załączniku do odpowiedzi (folder: Wniosek 5, pytanie nr 24 i 25).

#### **Pytanie 25**

Dokumentacja projektowa nie zawiera szczegółowego rozwiązania wprowadzenia do układu chemicznych środków uzdatniania wody (korekta pH, odgazowanie chemiczne, inhibitor

korozji). Prosimy o przedstawienie na rzucie przebiegu tras w/w instalacji oraz lokalizacji wpięcia (przewężenie przewodu powrotnego do DN250).

Odpowiedź:

Dokładna lokalizacja układu chemicznego uzdatniania wody przedstawiona jest na rysunku **T-05** w części **T3TH** projektu wykonawczego.

Podłączenie ww. instalacji należy wykonać według schematu technologicznego **T-01** (3x DN15).

Zamawiający załącza rysunek **T-05.1** - w załączniku do odpowiedzi (folder: Wniosek 5, pytanie nr 24 i 25).

#### **Pytanie 26**

Prosimy o podanie w jakiej pozycji wykazu cen należy ująć koszt zakupu i montażu układu pompowego OS ½

Odpowiedź:

Układ OS1/2 to instalacja 2 szt. Filtroodmulników. Zgodnie z Wykazem Cen koszty należy ująć w pozycji **8.2.3 Armatura i urządzenia**

#### **Pytanie 27**

Prosimy potwierdzenie że rys. PZT-01 z projektu budowlanego prawidłowo określa zakres przełożenia kolidującego odcinka zewnętrznej instalacji wodociągowej w/ 160PE ujętego w opisie projektu (brak w/w instalacji na PZT-01 w projekcie wykonawczym).

Odpowiedź:

Zgodnie z „**Suplementem do projektu zawierającego zakres prac objęty postępowaniem przetargowym**” zakres prac do wykonania w ramach zabudowy wiaty W1, w tym przełożenie instalacji wodociągowej fi160 nie jest objęte niniejszym postępowaniem przetargowym.

#### **Pytanie 28**

Budynek hydroforni. Prosimy o potwierdzenie że instalacja wewnętrzna hydrantowa wraz z urządzeniem(projektowany hydrofor) nie wymaga ogrzewania oraz wentylacji.

Odpowiedź:

Budynek hydroforni wymaga zapewnienia instalacji ogrzewania dyżurnego. Zgodnie z Wykazem Cen należy ująć w kosztach jeden grzejnik elektryczny z termostatem o mocy 2,0 kW, co pozwoli zapewnić temperaturę dyżurną w warunkach obliczeniowych oraz kratkę wentylacyjną o odporności ogniowej EI120 i wymiarach 20x30 cm, zapewniającą przepływ powietrza na poziomie 64m<sup>3</sup>/h. Kratkę przewidziano zabudować w drzwiach wejściowych do budynku zgodnie z rewizją rysunku A-49.

Zamawiający załącza rysunek **A-49** po rewizji - w załączniku do odpowiedzi (folder: Wniosek 5, pytanie nr 28).

### **Pytanie 29**

Prosimy o informację w której pozycji wykazu cen należy uwzględnić wycenę wentylatora WP.

Odpowiedź:

Wentylator powietrza do procesu spalania (WP) można ująć w pozycji **7.4 Kanał wentylacyjny** wykazu cen.

Należy pamiętać, że zgodnie z zestawieniem elementów instalacji części **T3TH** projektu wykonawczego, wentylator ten znajduje się w zakresie dostawy układu zgazowania.

### **Pytanie 30**

Prosimy o informację w której pozycji wykazu cen należy uwzględnić wycenę wentylatora WD

Odpowiedź:

Wentylator powietrza do procesu zgazowania (WD) można ująć w pozycji **7.4 Kanał wentylacyjny** wykazu cen.

Należy pamiętać, że zgodnie z zestawieniem elementów instalacji części **T3TH** projektu wykonawczego, wentylator ten znajduje się w zakresie dostawy układu zgazowania.

### **Pytanie 31**

Wentylacja komory spalania rys. T-25. Pionowy odcinek kanału prowadzony jest po zewnętrznej elewacji. Prosimy o potwierdzenie że przedmiotowa instalacja nie wymaga zabezpieczenia termicznego pod kątem kondensację pary wodnej.

Odpowiedź:

Zgodnie z założeniami projektowymi bazującymi na przykładowym rozwiązaniu pionowy odcinek kanału prowadzony po zewnętrznej elewacji należy zaizolować zgodnie z warunkami technicznymi.

### **Pytanie 32**

W przekazanej dokumentacji projektowej pokazano tylko instalację CO taśmociągu (brak rozejścia na most nawęglania) rys. T-21. Prosimy o przekazanie szczegółowego rozwiązania zgodnego ze schematem przedstawionym na rys. T-04.

Odpowiedź:

Instalacja CO taśmociągu przedstawiona jest na rysunku **T-12** części **T3TH** projektu wykonawczego.

### **Pytanie 33**

Prosimy o doprecyzowanie przekrojów kanałów na rys. T-03 na instalacji wentylacji wywiewnej w pomieszczeniach RSN, Trafo, RNN i AKPiA.

Odpowiedź:



Zgodnie z zakresem „**Suplementu do projektu zawierającego zakres prac objęty postępowaniem przetargowym**” pomieszczenia trafo, RSN, RNN i AKPiA nie są objęte niniejszym postępowaniem przetargowym.

#### **Pytanie 34**

Prosimy o doprecyzowanie przekrojów kanałów na rys. T-03 na instalacji wentylacji wywiewnej w pomieszczeniach pompowni, elektrycznym oraz ORC.

Odpowiedź:

Zgodnie z zakresem „**Suplementu do projektu zawierającego zakres prac objęty postępowaniem przetargowym**” układ ORC nie jest objęty niniejszym postępowaniem przetargowym.

#### **Pytanie 35**

Prosimy o przedstawienie sposobu podłączenia do instalacji CO AGW. Prosimy o doprecyzowanie czy AGW wymaga dodatkowych elementów sterowania ( sterowników, siłowników, zaworów ) oraz na jakiej zasadzie będzie załączane?

Odpowiedź:

Patrz odpowiedź do pytania nr 8.

Zakres instalacji przedstawiony na rysunku T-21 jest wyłączony z niniejszego postępowania przetargowego.

#### **Pytanie 36**

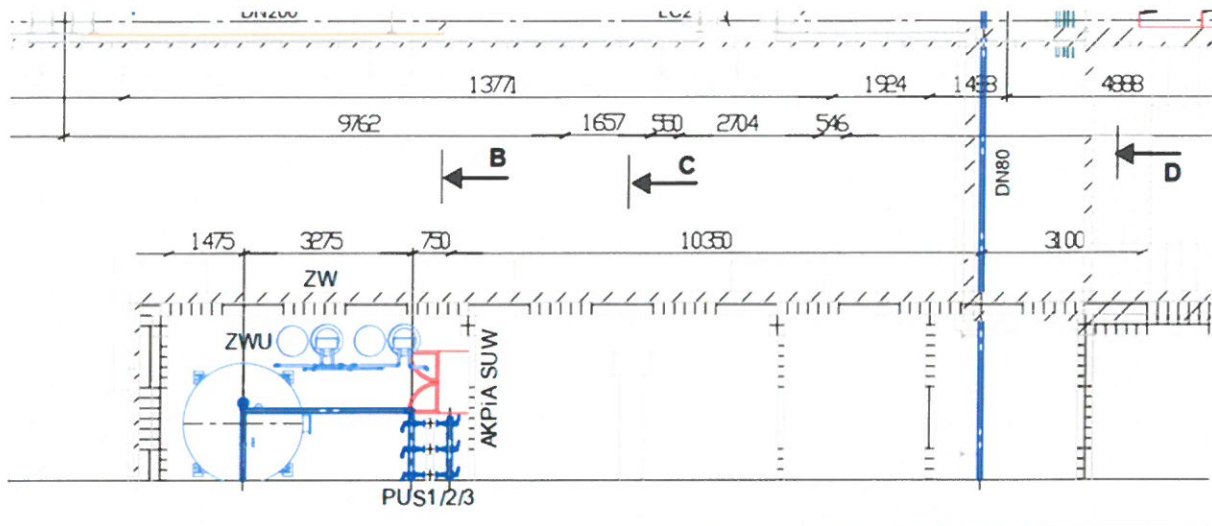
Prosimy o przedstawienie rozwiązania hydraulicznego podłączenia hydroforu. Prosimy o przedstawienie rozwiązania projektowego sterowania oraz podłączenia.

Odpowiedź:

Patrz odpowiedź do pytania nr 19.

#### **Pytanie 37**

Prosimy o przedstawienie rozprowadzenia instalacji wody uzdatnionej do stacji uzupełnienia zładu, brak jest pełnego rzutu instalacji, na rysunku T-05 jest instalacja ucięta. Prosimy o przedstawienie rozwiązania projektowego zgodnego ze schematem technologicznym przedstawionym na rysunku T-01 wraz z całym rurarzem.



Odpowiedź:

Patrz odpowiedź do pytania nr 24.

Zamawiający załącza rysunek **T-05.1** - w załączniku do odpowiedzi (folder: Wniosek 5, pytanie nr 24 i 25).

### Pytanie 38

Prosimy o przedstawienie sposobu połączenia układu chemicznego środków z instalacją do uzdatniania wody. Prosimy o przedstawienie na rzucie przebiegu tras w/w instalacji oraz lokalizacji wpięcia.



Odpowiedź:

Patrz odpowiedź do pytania nr 25.

Zamawiający załącza rysunek **T-05.1** - w załączniku do odpowiedzi (folder: Wniosek 5, pytanie nr 24 i 25).

### **Pytanie 39**

Prosimy o informację czy budynek hydroforowni wymaga wentylacji, jeżeli tak, prosimy o przedstawienie projektu.

Odpowiedź:

Patrz odpowiedź do pytania nr 28.

### **Pytanie 40**

Z uwagi na brak części pozycji w dokumencie "Wykaz cen - Zadanie nr 2" dla elementów i urządzeń, które znajdują się w dokumentacji projektowej i są przedmiotem wyceny, zwracamy się z prośbą o udostępnienie przedmiaru szczegółowego, który będzie zawierał brakujące pozycje

Odpowiedź:

Udostępniony wykaz cen zawiera wszystkie pozycje jakie należy wycenić.

Zamawiający udostępnia zaktualizowany Wykaz Cen do postępowania przetargowego, zgodnie z którym usunięto punkt II.2.2.2 oraz weryfikowano pozycje w punkcie II 2.2.1

### **Pytanie 41**

Prosimy o wskazanie pozycji w dokumencie "Wykaz cen - Zadanie nr 2" , w której należy wycenić zakres wentylacji oraz klimatyzacji w pom. Trafo, RSN, RNN i AKPIA. ORC, Elektryczne.

Odpowiedź:

Wentylacja oraz klimatyzacja w pom. Trafo, RSN, RNN i AKPIA. ORC, Elektryczne zgodnie z „**Suplementem do projektu zawierającego zakres prac objęty postępowaniem przetargowym**” nie jest objęta niniejszym postępowaniem przetargowym.

### **Pytanie 42**

Prosimy o wskazanie pozycji w dokumencie "Wykaz cen - Zadanie nr 2" , w której należy wycenić zakres koryta ściekowego betonowego wzdłuż wiaty W3 na PZT-01 będącego w zakresie kanalizacji deszczowej.

Odpowiedź:

Zgodnie z „**Suplementem do projektu zawierającego zakres prac objęty postępowaniem przetargowym**” zakres prac do wykonania w ramach zabudowy wiaty W3, w tym zabudowa koryta ściekowego betonowego wzdłuż przedmiotowej wiaty nie jest objęte niniejszym postępowaniem przetargowym.



#### Pytanie 43

Prosimy o wskazanie pozycji w dokumencie "Wykaz cen - Zadanie nr 2" , w której należy wycenić kanały deszczowe o średnicy fi 400 i fi 200 ujęte w projekcie kanalizacji deszczowej.

Odpowiedź:

Zgodnie z „**Suplementem do projektu zawierającego zakres prac objęty postępowaniem przetargowym**” kanalizacja deszczowa (poza instalacją kd służącą do odprowadzenia wód deszczowo-roztopowych z wiaty W4 oraz budynku hydroforni), w tym kanały deszczowe o średnicy fi 400 i fi 200 nie są objęte niniejszym postępowaniem przetargowym.

#### Pytanie 44

Prosimy o wskazanie pozycji w dokumencie "Wykaz cen - Zadanie nr 2" , w której należy wycenić wpusty uliczne ujęte w projekcie kanalizacji deszczowej.

Odpowiedź:

Zgodnie z „**Suplementem do projektu zawierającego zakres prac objęty postępowaniem przetargowym**” kanalizacja deszczowa, w tym wpusty uliczne nie są objęte niniejszym postępowaniem przetargowym.

#### Pytanie 45

Prosimy o wskazanie pozycji w dokumencie "Wykaz cen - Zadanie nr 2" , w której należy wycenić studnie deszczowe fi 1000 ujęte w projekcie kanalizacji deszczowej

Odpowiedź:

Zgodnie z „**Suplementem do projektu zawierającego zakres prac objęty postępowaniem przetargowym**” kanalizacja deszczowa (poza instalacją kd służącą do odprowadzenia wód deszczowo-roztopowych z wiaty W4 oraz budynku hydroforni) nie jest objęta niniejszym postępowaniem przetargowym.

#### Pytanie 46

Prosimy o informację, czy istniejący odcinek przyłącza wody do budynku kotłowni przeznaczony do demontażu zgodnie z PZT-01 w okolicy istniejącej wiaty do demontażu W1 a budynkiem kotłowni B3 wystarczy unieczynnić bez konieczności usunięcia i pozostawić w ziemi ?

Odpowiedź:

Zgodnie z „**Suplementem do projektu zawierającego zakres prac objęty postępowaniem przetargowym**” istniejący odcinek przyłącza wody do budynku kotłowni przeznaczony do demontażu w okolicy istniejącej wiaty W1 (do demontażu) a budynkiem kotłowni B3 nie jest objęty niniejszym postępowaniem przetargowym.

#### Pytanie 47

Prosimy o wskazanie pozycji w dokumencie "Wykaz cen - Zadanie nr 2" , w której należy wycenić Zasobniki wody C.W.U i C.O. o pojemności 400 l wraz z niezbędną armaturą, oraz

poszczególne grupy pompowe, kolektory będące w zakresie instalacji Rurociągu R9 na rysunku T-21 oraz schemacie T-04

Odpowiedź:

Zgodnie z „**Suplementem do projektu zawierającego zakres prac objęty postępowaniem przetargowym**” zasobniki wody C.W.U i C.O. o pojemności 400 l wraz z niezbędną armaturą oraz poszczególne grupy pompowe, kolektory będące w zakresie instalacji Rurociągu R9 na rysunku T-21 B3 nie są objęte niniejszym postępowaniem przetargowym.

#### **Pytanie 48**

W dokumencie "Wykaz cen - Zadanie nr 2" , brak pozycji będących w zakresie instalacji wentylacji, klimatyzacji, wody, kanalizacji i ogrzewania dla budynku technicznego z częścią administracyjną B1. Prosimy o wskazanie pozycji, w których należy wycenić wymienione zakresy instalacji sanitarnych.

Odpowiedź:

Zgodnie z „**Suplementem do projektu zawierającego zakres prac objęty postępowaniem przetargowym**” zakres przewidywanych wcześniej prac do wykonania w budynku technicznym z częścią administracyjną nie jest objęty niniejszym postępowaniem przetargowym.

#### **Pytanie 49**

Prosimy o informację, czy punkt II.2.3.2 Zabezpieczenie antykorozyjne konstrukcji stalowej z dokumentu "Wykaz Cen - Zadanie nr 2" dotyczy, nowo projektowanej konstrukcji, czy konstrukcji już istniejącej. Jeżeli dotyczy konstrukcji istniejącej, prosimy o dostarczenie dokumentacji istniejącej konstrukcji, bądź podanie dokładnych ilości prac do wykonania.

Odpowiedź:

Punkt II.2.2.2 w dokumencie Wykaz Cen dotyczy nowo projektowanej konstrukcji.

#### **Pytanie 50**

Prosimy o uzupełnienie dokumentacji o zestawienie konstrukcji stalowej dla:

- Ruszt wsporczy nr 1 - oparcie dla zgazowarki, konstrukcji wsporczej wymiennika ciepła wraz podestami obsługowymi i klatką schodową
- Ruszt wsporczy nr 2 - oparcie dla zgazowarki oraz komory spalania wraz z przynależnym kominem
- Ruszt wsporczy - podpory rurociągów pomiędzy komorą spalania, a wymiennikiem ciepła
- Ruszt wsporczy zgazowarki
- Konstrukcja wsporcza wymienników ciepła
- Podpora wahaczowa komina komory spalania
- Konstrukcje wsporcze kanałów spalin - wewnątrz budynku
- Pomosty w halach i budynkach - podesty obsługowe w rejonie zgazowarki wraz z konstrukcją wsporczą zsypu z przenośnika
- Konstrukcja stalowa zabezpieczająca lej zasypowy od dołu

Podają Państwo ilość, prosimy o przedstawienie stosownych dokumentów skąd ilości te się wzięły.

Odpowiedź:

*Wymagane zestawienia dotyczące konstrukcji stalowej, zostały już przedstawione na rysunkach o numerach KK-06 do KK-09 T2KO projektu wykonawczego. Na tych rysunkach ujęte zostały wszystkie wskazane elementy oraz informacja skąd wzięła się dana ilość.*

#### **Pytanie 51**

Prosimy o doprecyzowanie, jaka powierzchnia jest do demontażu na poziomie +4,5 (powierzchnia między osiami 1-5 czy tylko płyta posadzkowa w obrębie fundamentu przy kotle)

Odpowiedź:

*Zakres prac zakłada demontaż płyty posadzkowej w obrębie fundamentu przy kotle o wymiarach ok. 10x6 m.*

#### **Pytanie 52**

Prosimy o wyjaśnienie rozbieżności między projektem architektoniczno-budowlanym, rysunkami a dokumentem PRP\_UZ\_rev.1- prosimy o wskazanie dokumentu nadrzędnego (gdyż np. w projekcie demontaż istniejących fundamentów w proj. pomieszczeniu układu ORC jest zaznaczony kolorem szarym, a to oznacza część nie objętą zakresem postępowania przetargowego, tak samo w dokumencie opisowym schody są zaznaczone kolorem szarym, na rzucie w jednym miejscu oznaczone, że są poza zakresem przetargu a w innym miejscu te same schody są do demontażu)

Odpowiedź:

*Dokumentem nadrzędnym jest „**Suplement do projektu zawierającego zakres prac objęty postępowaniem przetargowym**” oraz dokument PRP\_UZ\_rev.2.*

*Zamawiający udostępni zaktualizowany dokument PRP\_UZ\_rev.2.*

#### **Pytanie 53**

Prosimy o wskazanie grubości blachy, z jakiej wykonany jest lej zasypowy.

Odpowiedź:

*Grubość blachy leja zasypowego określi wykonawca podczas realizacji przedmiotu zamówienia.*

#### **Pytanie 54**

Prosimy o doprecyzowanie jakie elementy należy uwzględnić w punkcie "Rozebranie konstrukcji i elementów metalowych" oraz "Rozebranie murów i słupów, ław, stóp i fundamentów"


Odpowiedź:

***W punktach tych ujęto wszystkie elementy niezbędne do zabudowy układu zgazowania wraz z infrastrukturą towarzyszącą. Dana technologia zgazowania posiada własne wytyczne w zakresie wymiarów i gabarytów dla instalacji. Zakres przebudowy***

istniejącej konstrukcji będzie wynikał z przyjętej przez Wykonawcę technologii zgazowania.

Pozostałe zapisy SWZ pozostają bez zmian.

**Przedsiębiorstwo Gospodarki Komunalnej  
i Mieszkaniowej Spółka z o.o.**  
Antoniów ul. Powstańców Śląskich 54  
46-040 Ozimek  
KRS : 0000109670, Regon: 530569824  
NIP : 754-033-40-27  
Tel. 77 44 49 100

Przedsiębiorstwo Gospodarki Komunalnej  
i Mieszkaniowej Spółka z o.o.  
Prezes Zarządu  
  
Roland Wrzeżono